

LIVRET D'ACCUEIL

Dispositif d'Inclusion Médico-Educatif (D.I.M.E.)
Site de Rennes

SIPFPRO



SEES



BÂTIMENT
ADMINISTRATIF



SAJA



SOMMAIRE



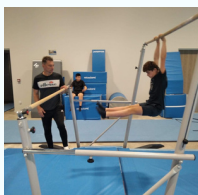
- 1** DIME La Bretèche - Site de Rennes
Sa mission
Son organisation
Les horaires

PAGE 02



- 2** La place des familles

PAGE 04



- 3** L'accueil et l'accompagnement des enfants
L'admission
Le Projet Personnalisé d'Accompagnement (PPA)
Les modalités d'accompagnement

PAGE 06



- 4** La SEES
Son organisation

PAGE 09



- 5** La SIPFPro
Son organisation

PAGE 12



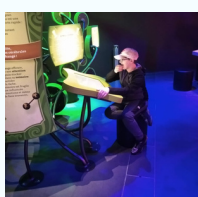
- 6** La SAJA
Son organisation

PAGE 14



- 7** L'accompagnement des enfants et des jeunes
dans leurs parcours

PAGE 16



- 8** Organigramme

PAGE 18



- 9** Repérer l'IME

PAGE 20

1 D.I.M.E LA BRETÈCHE SITE DE RENNES



Créé en 1960, l'IME l'Espoir est géré par l'association « La Bretèche » à ST SYMPHORIEN. Il accueille des enfants et des jeunes présentant une déficience intellectuelle avec ou sans troubles associés (trouble du spectre autistique, trouble du comportement, trouble relationnel, trouble neuro-développemental, syndrome génétique...).

Agréé pour accueillir 74 jeunes (de 0 à 20 ans), l'IME fonctionne en accueil de jour, 200 jours par an, selon un calendrier établi par année scolaire.

SA MISSION

L'I.M.E propose un accompagnement interdisciplinaire qui tend à favoriser l'épanouissement, la réalisation de toutes les potentialités intellectuelles, affectives et corporelles, ainsi qu'une autonomie sociale la plus importante possible.

Il vise ainsi à assurer l'inclusion dans les différents domaines de la vie, ainsi qu'une formation générale et une première initiation professionnelle à travers une intervention éducative, thérapeutique et pédagogique.

SON ORGANISATION

Pour répondre aux besoins des jeunes accueillis, l'IME est composé de trois sections

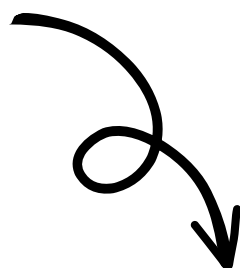


LES HORAIRES

Les jours et horaires d'accueil

Les lundis, mardis et jeudis de 8h45 à 16h00.

Les mercredis et vendredis de 8h45 à 13h00.



	Lundi	Mardi	Mercredi	Jeudi	Vendredi
8h45	[Green shaded area]				
13h00	[Green shaded area]				
16h00	[Green shaded area]				

LA PLACE DES

La parole et la place des parents sont essentielles dans la prise en charge des jeunes et la réussite de leurs projets, mais aussi pour le fonctionnement de l'IME.

Développer une relation de coopération, de proximité et de confiance est un élément indispensable. Pour associer activement les parents au projet de leur enfant, plusieurs temps de rencontre et outils sont prévus.

Le projet personnalisé d'accompagnement (PPA)

Il regroupe les différents objectifs travaillés en fonction des besoins relevés chez le jeune par les parents et l'équipe pluridisciplinaire. Le responsable de service est garant du PPA dont le jeunes et ses parents sont des acteurs indispensables.

Le conseil de vie sociale (CVS)

Il est composé de représentants des parents, des jeunes, du personnel, du conseil d'administration, de la mairie de Rennes et de la direction de l'IME. Cette instance consultative est le lieu privilégié d'échanges et de propositions relatives au fonctionnement de l'IME.

FAMILLES

Le carnet de liaison

Mis en place sur la SEES et la SIPFPro, ce carnet est un outil de correspondance quotidien entre la famille et l'IME.

Les rencontres

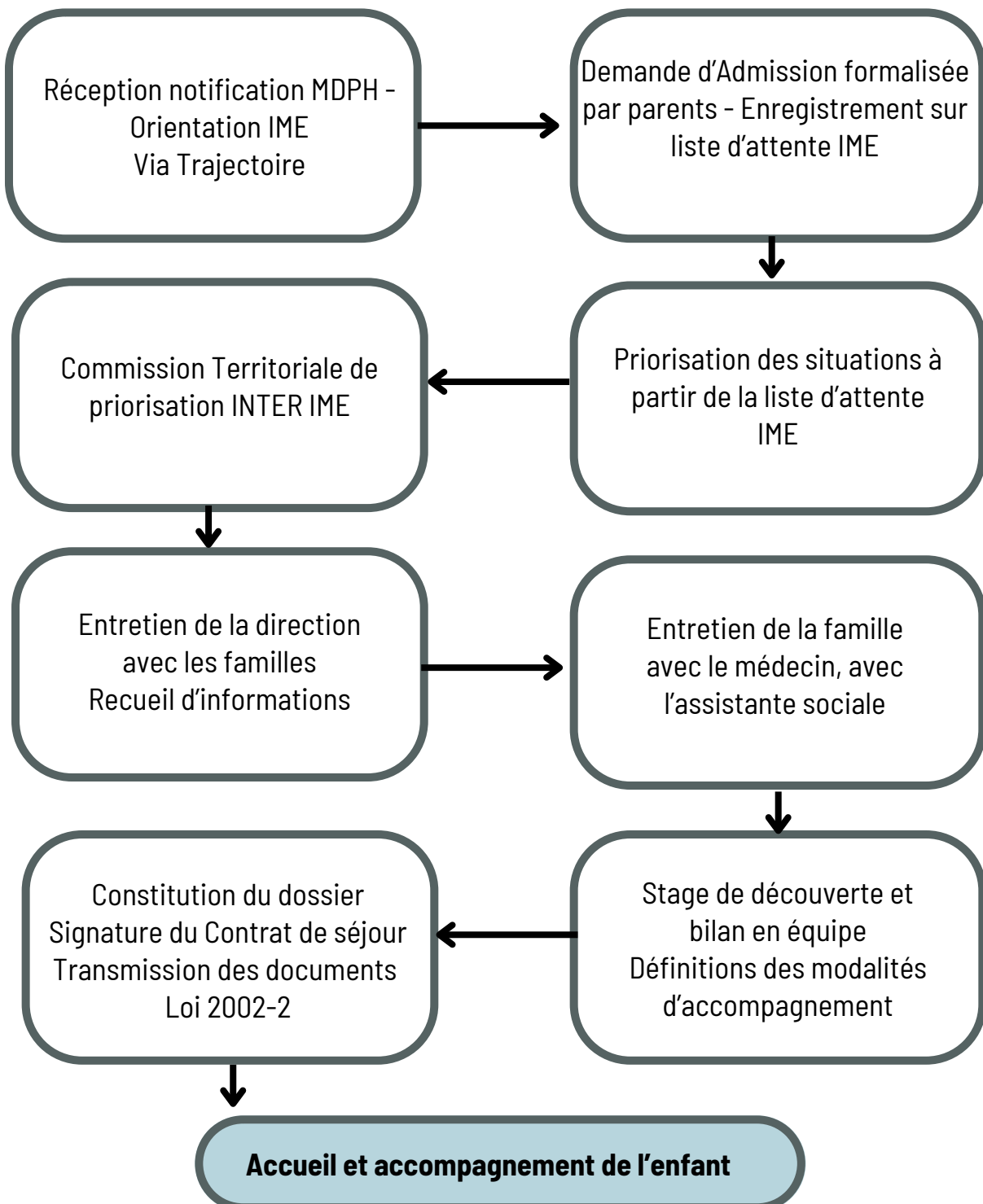
Si l'éducateur référent est l'interlocuteur principal des parents, il est possible de rencontrer les autres professionnels sur simple demande. Dans le cadre des équipes de suivi scolaire (ESS) ou du GEVASCO, les parents peuvent être amenés à rencontrer la référente de scolarisation du secteur.

Les samedis

Deux samedis matins dans l'année, les familles sont invitées à partager un temps convivial et de rencontre avec les professionnels de l'IME.

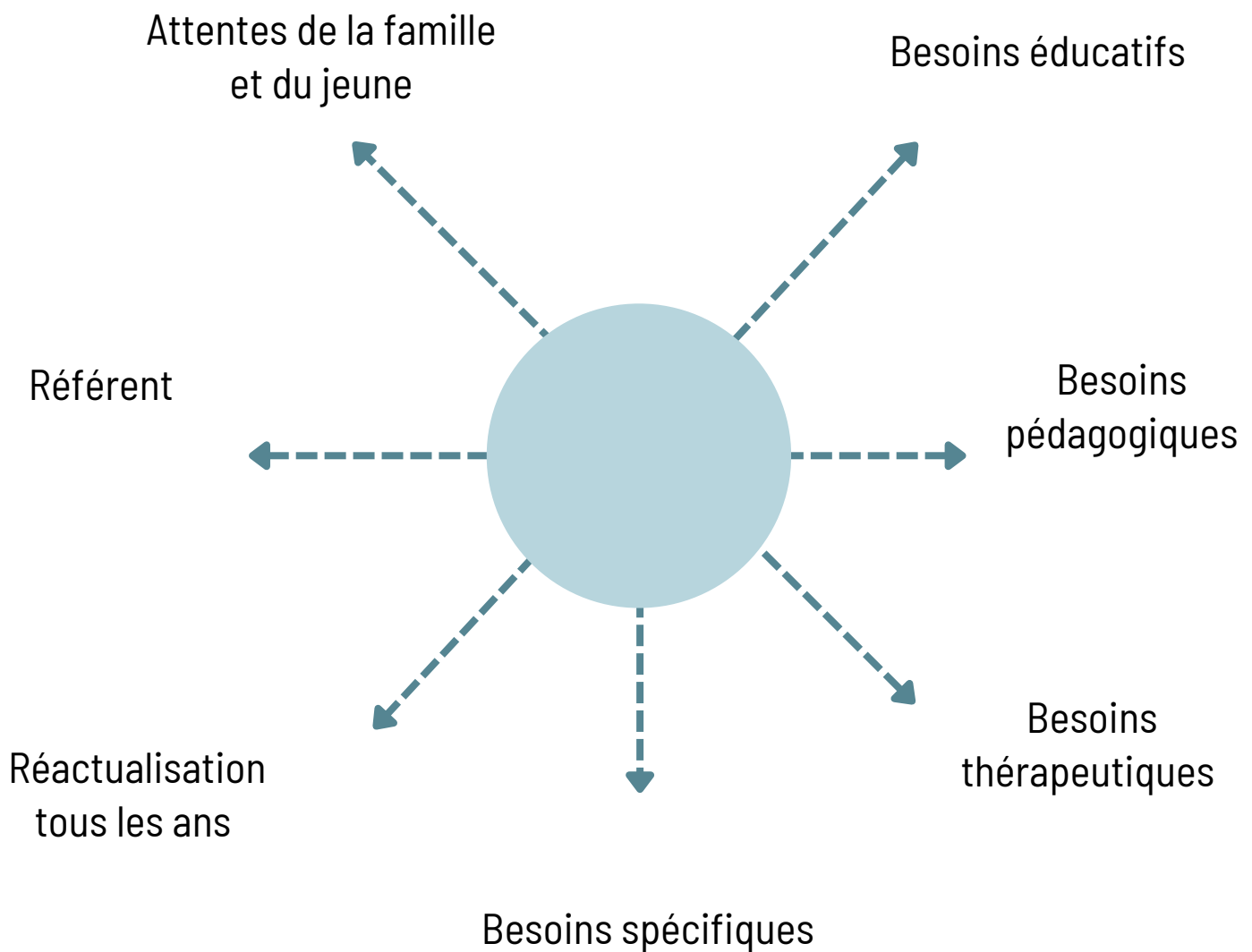
3 “ L'ACCOMPAGNEMENT

L'admission



DES ENFANTS ”

Le projet personnalisé d'accompagnement (P.P.A.)



Les modalités d'accompagnement


Les modalités d'accompagnement de chaque jeune au sein de l'IME tiennent compte de plusieurs dimensions : éducative, pédagogique, thérapeutique, sociale et préprofessionnelle.



Une dimension socio-éducative et préprofessionnelle

Une équipe pluridisciplinaire (accompagnants éducatifs, assistants de service social, chargés d'insertion, etc) est présente pour accompagner le jeune dans les gestes de la vie quotidienne, dans ses loisirs et dans sa recherche de préprofessionnalisation.

Une dimension pédagogique



Le jeune accueilli bénéficie des apprentissages scolaires dans la mesure du possible. Un coordinateur pédagogique fait le lien avec l'école et des enseignants spécialisés assurent des cours adaptés selon les besoins et les capacités du jeune.



Une dimension thérapeutique

Des professionnels tels qu'un médecin généraliste, un médecin pédopsychiatre, une infirmière, un psychologue, un psychomotricien ou encore un orthophoniste organisent le suivi de santé du jeune.

4

S.E.E.S

La section d'Éducation et d'enseignement spécialisé (S.E.E.S.) accueille les enfants de **6 à 15 ans**.

La S.E.E.S. constitue un lieu de repère en prenant compte les singularités de chaque enfant.
Les différents actes éducatifs, pédagogiques et thérapeutiques :

Favorisent son épanouissement intellectuel,
affectif et corporel

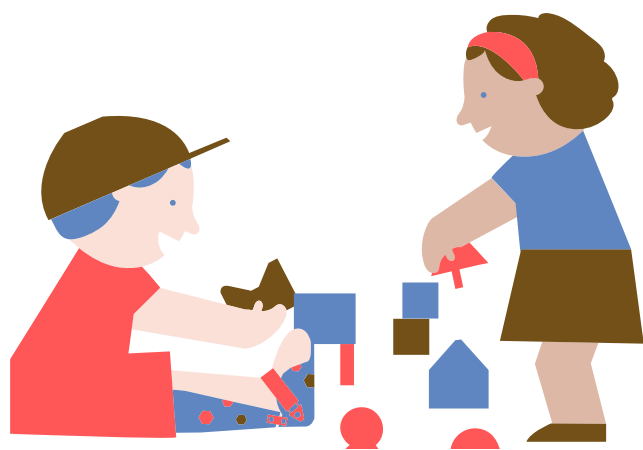
Participent à la construction progressive
de sa personnalité et de son identité

Aident à développer son autonomie à son
rythme.

SON ORGANISATION

Les enfants sont répartis selon leur âge et leurs capacités au sein de 4 unités, chacune encadrée par des éducateurs, référents du projet personnalisé d'accompagnement, et un enseignant.

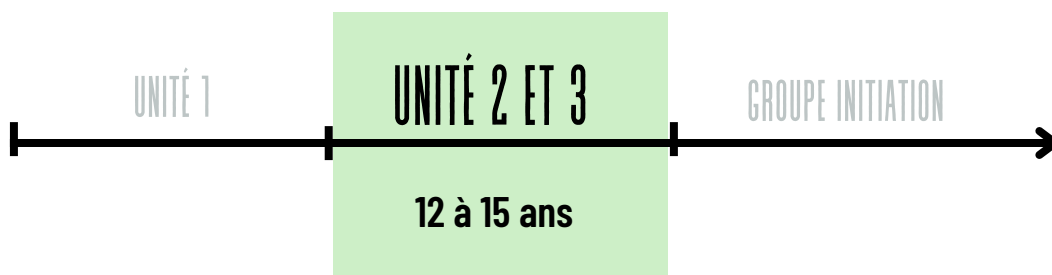
La journée du jeune se partage entre les activités éducatives et pédagogiques ainsi que des séances thérapeutiques selon les besoins.





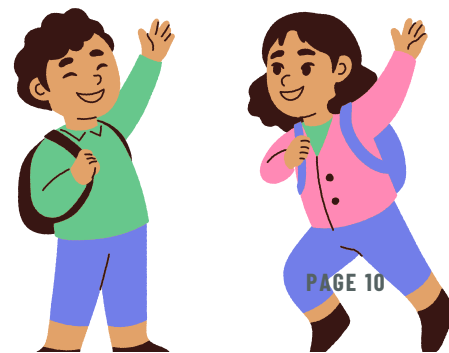
L'Unité 1 accueille des enfants de 6 à 11 ans et a pour objectifs de travail :

- ✓ L'éveil de l'enfant (*musicale, artistique, sensoriel*)
- ✓ Les apprentissages des règles de vie collectives, le vivre ensemble
- ✓ L'autonomie dans le travail
- ✓ Le préapprentissage de l'autonomie quotidienne (*lavage de main, brossage de dents etc.*)







L'Unité 2 et 3 accueille des jeunes de 12 à 15 ans et a pour objectifs de travail :

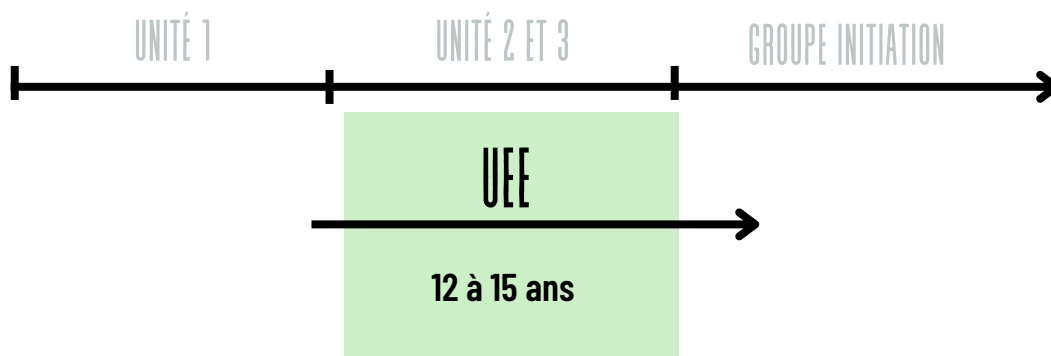
- ✓ L'autonomie dans la vie quotidienne
- ✓ Les habiletés sociales
- ✓ Les apprentissages fondamentaux
- ✓ L'accompagnement du passage vers l'adolescence dans les dimensions affectives corporelles et thérapeutiques








Le Groupe Initiation accueille des jeunes de plus de 15 ans et a pour objectifs de travail :

-  La préparation au passage sur la SIPFPRO
-  Le travail autour de l'inclusion
-  Les apprentissages fondamentaux
-  Le développement de vivre ensemble



L'UEE accueille des jeunes de 12 à 15 ans au sein de l'établissement et au collège Saint Vincent (Rennes) et a pour objectifs de travail :

-  L'inclusion scolaire et sociale (repas et récréation au collège)
-  Les apprentissages fondamentaux dans un groupe de classe
-  La participation à des projets collectifs

5

S.I.P.F.PRO


La Section d'Initiation et de Première Formation Professionnelle (SIPFPRO) accueille et accompagne des jeunes entre **15 et 20 ans**.

SES MISSIONS



Favoriser l'insertion sociale et professionnelle des jeunes accompagnés

Favoriser l'autonomie en s'appuyant sur des apprentissages sociaux, scolaires et pré-professionnels.



SON ORGANISATION

Les jeunes sont répartis sur deux groupes d'apprentissages composés : d'un enseignant, d'un éducateur spécialisé et de deux éducateurs techniques. La journée des jeunes se partage entre les activités socio-éducatives, techniques, pédagogiques ainsi que des séances thérapeutiques selon leurs besoins.



LES ATELIERS

Espaces verts



Atelier Bois et Recyclerie / ressourcerie



Multi Support Céramique



Blanchisserie



Sous traitance et conditionnement



Atelier IKEA



LES STAGES

Chaque jeune est accompagné en fonction de son projet, dans son devenir adulte dans son projet d'insertion socio-professionnelle, par une chargée d'insertion, afin de lui permettre de découvrir par l'expérimentation en stage:

Le milieu de travail (protégé / ordinaire)

Foyer de vie / accueil de jour

6

S.A.J.A

Les jeunes accueillis* à la SAJA (Section d'Accompagnement des Jeunes Adultes) ont entre **18 et 24 ans**. Les plus de 20 ans bénéficient de l'amendement Creton. La SAJA les accompagne dans leur parcours en transition vers le secteur adulte, dans les aspects :

D'inclusion sociale

Du maintien de leurs acquis

Du développement de leur autonomie au quotidien.

SON ORGANISATION

La SAJA est ouverte tous les jours, du lundi au vendredi et fonctionne comme un accueil de jour. Les jeunes sont accueillis à temps complet ou à temps partiel.

Des activités ou des sorties sont proposées chaque jour.

Activités manuelles



Sport



Loisirs



Bien-être, etc....

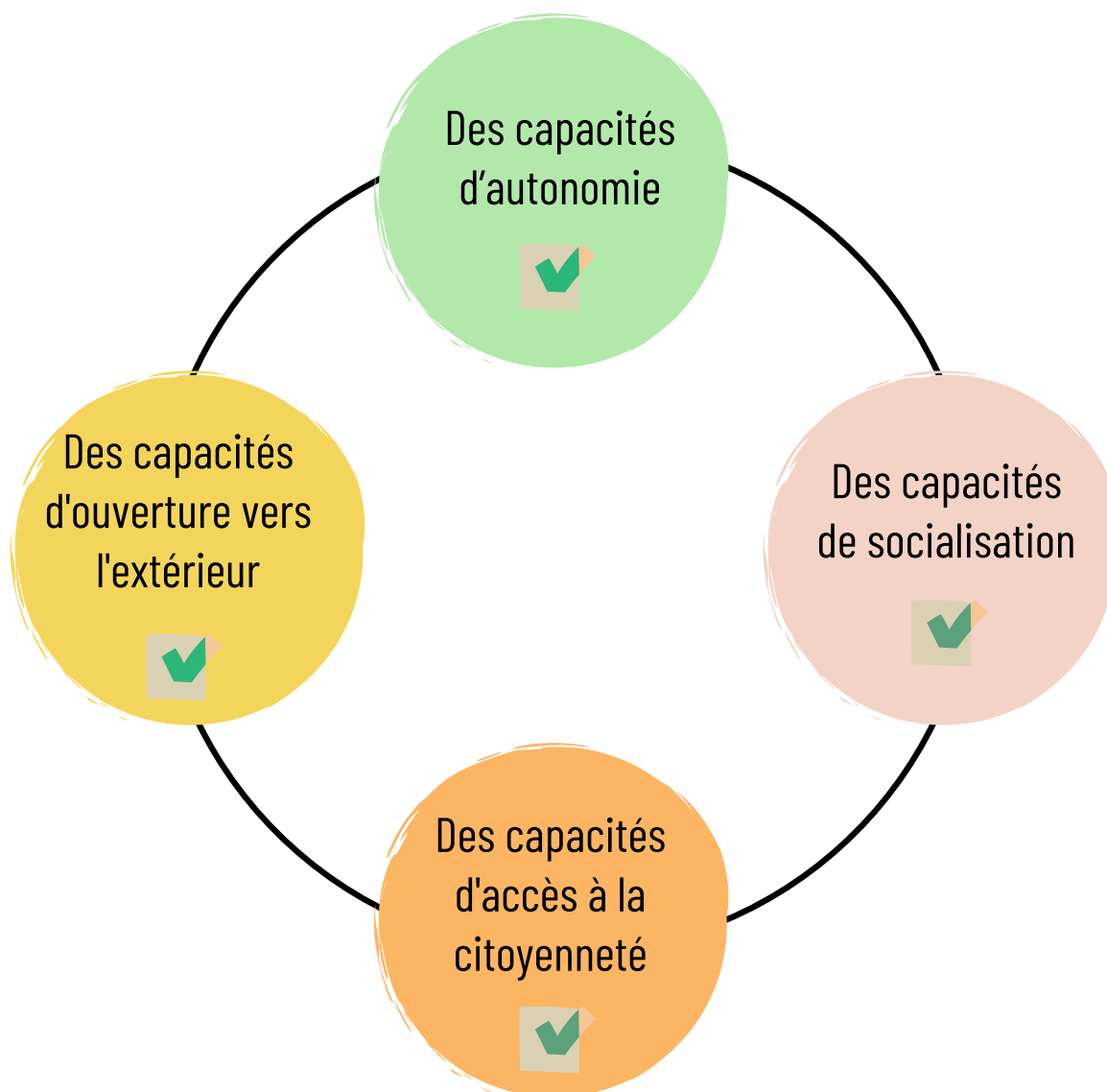


Pour les jeunes de plus de 20 ans qui perçoivent l'Allocation aux Adultes Handicapés (AAH), une participation financière est demandée pour les repas et certaines activités.

LES STAGES

Foyer de vie / accueil de jour

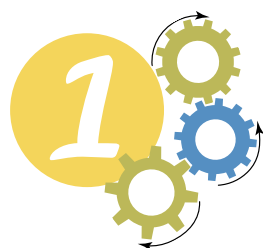
Par la participation à des stages de découverte en accueil de jour ou en foyer de vie principalement, les jeunes développent progressivement :



7 L'ACCOMPAGNEMENT DES ENFANTS ET DES JEUNES DANS LEURS PARCOURS

L'accompagnement des enfants et des jeunes nécessite parfois de solliciter, de coopérer ou de se concerter avec des organismes, ESMS, acteurs du territoire, associations...

Les professionnels de l'IME peuvent ainsi être en relation avec les interlocuteurs et partenaires suivants:



Pour répondre aux besoins évolutifs des enfants et des jeunes, accompagner les situations complexes et garantir la fluidité des parcours

PMO - Prestation Milieu Ordinaire

Hébergement et structures de répits (internat, Dibaot, RHJ, TUBA, Domino...)

Les équipes d'appui ressources sur le territoire (EMIA EMR35 U2A)

PCPE 35

SESSAD



Pour favoriser l'inclusion scolaire

Écoles

Dispositif Ulis

Collèges

Périscolaire

MFR

Établissements ou dispositifs de l'association la Bretèche



Pour répondre aux besoins socio-éducatifs

ASE

CDAS

SEMO / APASE / SAEF

CPFS / SAFT / NIJ



Pour mettre en oeuvre les parcours de vie et de santé inclusifs et adaptés

CASSAJA

CHGR

CHU

CMP

Médecins traitants

Hôpitaux de jour / Bois Perrin



Pour favoriser l'insertion socioprofessionnelle, l'accès à la citoyenneté, développer l'autonomie personnelle et domiciliaire

ESAT

ESAT hors les murs

4 bis

SAVS

WeKer

Cap Emploi

Foyer de vie / Accueil de jour / Foyer d'hébergement



Pour favoriser l'inclusion sociale à partir des territoires de vie

Structures culturelles

Maisons de quartiers (Le PAM)

Centre de loisirs

Équipements et clubs sportifs (Cadets de Bretagne)

Parcs et jardins

Quartiers et espaces urbains

Plateforme Sports et Loisirs

Utilisation des transports en commun

Établissements ou dispositifs de l'association la Bretèche

8

ORGANIGRAMME

Patricia BUTTICAZ

Directrice d'établissement

Julie SCHEMBRI

Remplaçante

Responsable de service

SIPFPRO

CHAUFOURIER Mélanie, CESF
DUIGUO Alain, *Educateur spécialisé*
LE BARBIER Emmanuel, *Educateur spécialisé*
LE DELLETER Patricia, *Educatrice technique spé*
MARIN Jean-Michel, *Educateur technique spé*
VUILLEMIN Jacques, *Educateur technique spé*
DE PONCHARRA Gaëlle, *Educatrice spé*

SAJA

DEROUEZ Céline, *Educatrice technique spécialisée*
LENTZ Mélanie, *Monitrice éducatrice*
LEFIERDEBRAS Mickaël, *Educateur spécialisé*
POUSTYNNIKOFF Véronique, *Educatrice spécialisée*

Service Social

LE THOMAS Florence- *Assistante sociale*

Insertion professionnelle

DE LAMARRE Frédérique, *chargée d'insertion*
DELEURME Denise, *chargée d'insertion*

BLAIS Stéphanie, *Enseignante*

PAIN Grégoire, *Enseignant*

Anne-Noëlle DELAYRE

Responsable de service

SEES

BAILLET Floriane, *Educatrice spécialisée*
CASARSA Leslie, *Educatrice spécialisée*
DECANTER Sandrine, *Monitrice Educatrice*
GOUEZ Michèle, *Monitrice éducatrice*
JONES Tara, *Educatrice Spécialisée*
LUCAS Marilou, *Monitrice Educatrice*
OLLIVIER Pauline, *AES*
RICHARD Muriel, *Monitrice éducatrice*
STEINBERG Victor, *Moniteur éducateur*
VUILLEMIN Claude, *Educateur scolaire*

HAMON Julie-*Enseignante*

HUMMEL Paméla -*Enseignante*

GORRIZ Béatrice-*Enseignante*

MACHADO-MARTIN Arcélia-*Enseignante*

Service Social

MORO Manoli - *Assistante sociale*

GRAMME

Christian COUERAUD
Chef cuisinier

RESTAURATION

LE BOZEC Gwenaël- *Cuisinier*
NOEL Christophe - *Cuisinier*
SIMON Marie-Noëlle- *Agent de cuisine*
(mise à disposition par l'ESAT l'Espoir)

Sport

MAINGUENÉ Franck - Prof. EPS

Equipe santé / thérapeutique

Dr BERHAULT Brigitte - pédopsychiatre
BOUVAREL Paloma - psychologue
FERRAN Karine – Infirmière
IHRY Maclovie - Orthophoniste
HUET-STEPHAN Audrey-psychologue
MARCHAND Caroline -neuropsychologue
PAUL Karine-psychomotricienne
TERNISIEN Mélanie -psychomotricienne

Service Généraux

COHAN Jean-Claude- *Ouvrier d'entretien*
GAREL Cyril – *Chauffeur accompagnateur*

Entretien des locaux

COHAN Roselyne- *Agent de Service*
LEFEVRE Christine- *Agent d'entretien*
SOMASUNTHARAM PRAGALATHAN Vickneswary-
Agent d'entretien
SORIN Martine – *Agent d'entretien*

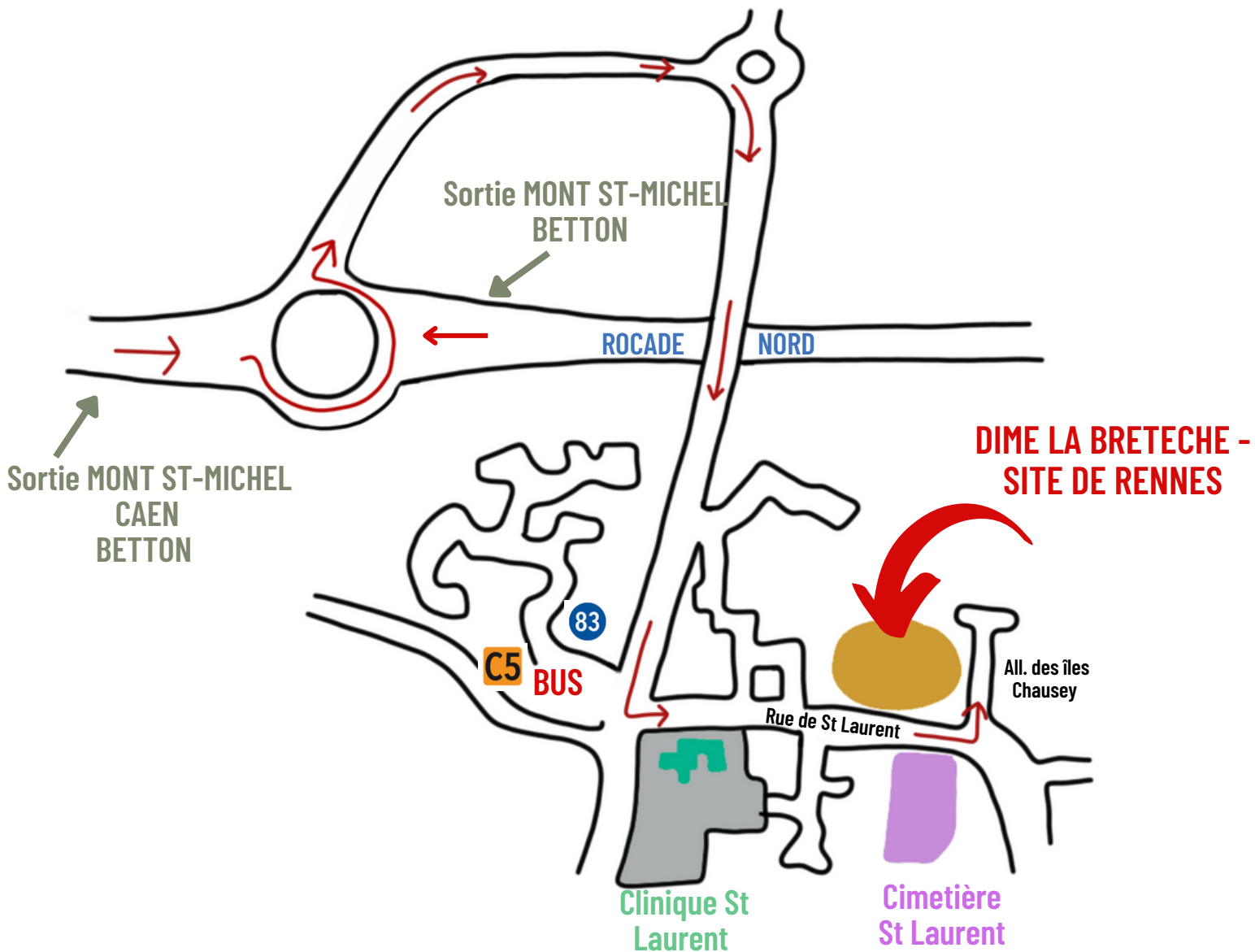
Service administratif

CHARPENTIER Emilie - *Secrétaire de direction*
DALIBOT Aurélie – *Assistante de direction*
PÉRON Christine-*Secrétaire de direction*

9

REPÉRER L'IME

Plan et moyens d'accès :



En voiture: Parking par l'allée des îles Chausey
En bus: lignes C5 et 83

GLOSSAIRE



APASE : Association Pour l'Action Sociale et Éducative

ASE : Aide Sociale à l'Enfance

CASSAJA : Centre d'Accueil et de Soins Spécialisés pour Adolescents et Jeunes Adultes

CDAS : Centre Départemental d'Action Sociale

CHGR : Centre Hospitalier Guillaume Régnier

CHU : Centre Hospitalier Universitaire de Rennes

CMP : Centre Médico-Psychologique

CPFS : Centre de Placement Familial Spécialisé

CVS : Conseil de la Vie Sociale

DIME : Dispositif d'Inclusion Médico-Éducatif

EMIA : Équipe Mobile d'Intervention Autisme

EMR35 : Équipe Mobile Ressource

ESAT : Établissement et Service d'Aide par le Travail

ESMS : Établissements et Services Médico-Sociaux

IME : Institut Médico-Éducatif

PAM : Pole Associatif Marboudais

MFR : Maison Familiale Rurale

NIJ : Accompagnement mobile éducatif et thérapeutique

PCPE 35 : Pôle de Compétences et de Prestations

PMO : Prestation Milieu Ordinaire

PPA : Projet Personnalisé d'Accompagnement

RHJ : Résidence Habitat Jeune

SAEF : Le Service d'Accompagnement Éducatif en Famille

SAFT : Service d'Accueil Familial Thérapeutique

SAJA : Section d'Accompagnement des Jeunes Adultes

SAVS : Service d'Accompagnement à la Vie Sociale

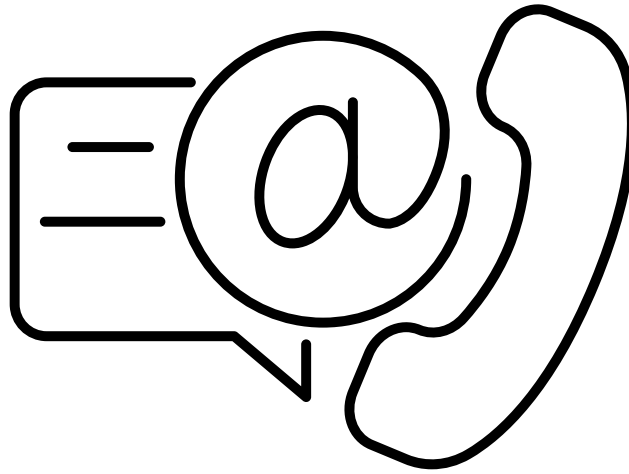
SEES : Section d'Éducation et d'Enseignement Spécialisé

SEMO : Service Éducatif en Milieu Ouvert

SESSAD : Services d'Éducation Spéciale et de Soins A Domicile

SIPFPRO : Section d'Initiation et de Première Formation Professionnelle

WEKER : Mission locale de Rennes



Les coordonnées

DIME LA BRETECHE - Site de Rennes IME l'Espoir

13 allée des Iles Chausey

35700 Rennes



Tel : 02 99 84 12 12

Courriel : imeespoir@breteche-asso.fr



Mis à jour en 2022