

CE QUI NOUS LIE

50 ans

occasions de se retrouver !



dossier anniversaire
50 ans de La Bretèche

EN PAGE CENTRALE

50 ANS DE L'ASSOCIATION LA BRETÈCHE



Le 22 novembre 1969, dix personnes décidées fondèrent l'« Association du Centre de Formation de la Bretèche ». Certains avaient un enfant en situation de handicap, d'autres étaient des amis. Ils avaient tous en commun une passion pour le bien commun, et un riche parcours professionnel.

Cette petite association qui accueillait à ses débuts 48 garçons de 14 à 19 ans, accompagne aujourd'hui plus de 600 enfants et adultes.

Ce parcours n'a rien d'exceptionnel, il est à l'image de nombreuses associations créées dans les années 1950 à 1970.

Bienvenue à :

Béregère ROUAULT - chef de service
IME LA BRETÈCHE – arrivée le 19/08/2019

Audrey SILLARD - chef de service
IME LA BRETÈCHE – arrivée le 04/11/2019

Séverine FRIGOUT - Aide médico-psychologique
IME LA BRETÈCHE – arrivée le 03/06/2019

Merci à :

Mario LE CALLONNEC - Animateur de 1^{re} catégorie
Foyer la Combe - sorti le 27/08/2019

Violaine THOMAS - Assistante sociale spécialisée enfance inadaptée
IME RENNES – sortie le 09/07/2019

Hervé LENAIN - Moniteur d'atelier de 2^e classe
ESAT RENNES – sorti le 30/09/2019

SOMMAIRE

ESAT Rennes 4

- Préparation des documents avant la dématérialisation
- 50 ans de La Bretèche : du bien vivre ensemble !

SA ESAT Rennes 5

- Une journée spéciale à bord du Catamaran de Voile Solidaire « Ephata » pour la SA-ESAT

ESAT La Simonière 6

- Une nouvelle découverte à la S.A.E.S.A.T La Simonière : la céramique
- La retraite ça se prépare... pour pouvoir imaginer un nouveau départ !

Résidence de la Combe 7

- La résidence enchantée

Dossier 50 ans 8

SAVS la Combe 10

- En novembre, le Moi(s) Sans Tabac à l'Association La Bretèche

SATL la Combe 11

- Le SATL, un service de soutien lors des moments de transition dans la vie

SAVA Itinéraire bis 12

- Temps convivial de rentrée du SAVA...

IME Saint-Symphorien 13

- Partenariat avec une épicerie sociale et solidaire

IME Rennes 14

- Une journée à la mer pour mieux faire connaissance - SIPFPRO de l'IME ESpoir

JEANNE LE ROUX, DERNIÈRE FONDATRICE DE LA BRETÈCHE : UNE JUSTE S'EN EST ALLÉE.

Jeanne Le Roux était la dernière fondatrice et nous, ses successeurs, avons pour elle une pensée émue en revenant sur le passé de notre association.

Le 22 novembre 1969, il y a tout juste 50 ans, un petit groupe de dix personnes, trois femmes, dont Jeanne et sept hommes, engagés et déterminés, certains pour leurs enfants, d'autres par conviction et amitié pour les premiers, ont cru qu'il était possible de changer un peu le monde en ayant pour projet d'aider les enfants, les adolescents et les adultes déficients et inadaptés à s'insérer par le travail dans la vie sociale et ce, en leur offrant la possibilité d'un travail rémunéré soit dans un atelier créé à cet effet, soit par l'organisation du travail à façon ou toute autre activité pouvant donner lieu à rémunération.

Certains de ces fondateurs engagèrent même leurs biens personnels.

De 1969 à 1998, soit pendant près de 30 années, Jeanne Le Roux participa à tous les conseils d'administration, apportant son expérience d'enseignante et de mère dans l'évolution des structures de La Bretèche. Ainsi :

- en 1970, s'ouvre le premier établissement, un institut médico-éducatif avec un effectif de 19 garçons et 6 filles de 14 à 19 ans
- en 1982 c'est la création d'un centre d'aide par le travail de 22 places et d'un foyer d'hébergement pour les loger.
- aujourd'hui, La Bretèche accueille plus de 600 enfants et adultes de 5 ans à plus de 60 ans sur Saint Symphorien, Tinténiac, Rennes et Mordelles.

L'enfant a bien grandi et permis à beaucoup, quelles que soient leurs difficultés, d'avoir accès à l'éducation, au travail, à un toit, à l'autonomie financière, aux vacances, à la santé.

Les valeurs des fondateurs animent toujours tous ceux qui font la Bretèche aujourd'hui. Ce sont des valeurs humanistes, résumées en trois mots : singularité (chaque être est unique, particulier et original), réciprocité (les personnes acceptent de recevoir les unes des autres), positivité (approche bienveillante de l'autre sur ses possibilités et ses capacités).

Jusque ces dernières années Jeanne Le Roux était restée une engagée indéfectible participant à toutes les assemblées générales et manifestations.

Elle était une femme au grand cœur, passionnée par cette belle œuvre. Elle fut une juste.

Au revoir Jeanne.

Jean-Luc Pallier
Président

Pourquoi fêter cet évènement ?

Tout d'abord, cela fait du bien de s'asseoir un moment, de se remémorer que sans ces personnes généreuses qui un jour ont décidé d'agir, tout ce qui fait notre association, patrimoine à la fois humain et matériel, accumulé depuis 50 ans, étape après étape, défi après défi, n'existerait pas.

Cela fait aussi du bien de nous retrouver en plénière associative : adhérents, personnes accompagnées, salariés, représentants des associations partenaires, étudiants, décideurs institutionnels (ARS, CD35, Education Nationale, CPAM) pour réfléchir sur les possibilités d'avenir d'une société inclusive, plus accueillante pour les personnes en situation de handicap et les plus vulnérables, confrontant nos points de vue sur l'éthique qui anime les sociétés humaines.

Cette plénière, aura lieu le 21 novembre à Askoria à Rennes, avec la participation de Anne-Françoise Courteille 1ère vice-présidente au conseil départemental d'Ille et Vilaine, en charge des solidarités, personnes âgées et handicap et de Anne Yvonne EVEN directrice de la délégation départementale d'Ille et Vilaine à l'agence régionale de santé. Charles Gardou, anthropologue, professeur à l'université de Lyon, Guillaume von der Weid, philosophe, enseignant à Sciences Po, spécialiste des questions éthiques, vont exprimer leurs idées et Stéphane Besnier, directeur de l'information de TV Rennes animera la séance.

Que ce moment de réflexion partagé nourrisse notre pensée, la conforte et donne à chacun l'enthousiasme de poursuivre sur le chemin ouvert par nos prédécesseurs.

Qu'enfin Jean Bastaert, directeur de La Bretèche de 1974 à 1996, qui s'en est allé en ce début 2019, soit rassuré : l'association La Bretèche fête ses 50 ans et se projette dans l'avenir. En son hommage et en marque de confiance dans demain, un arbre sera planté le 22 novembre auprès de l'étang de l'Esat La Simonière à Saint Symphorien, jour pour jour 50 ans après la création de notre association, beau clin d'œil à l'histoire !

Jean-Luc Pallier
Président



PRÉPARATION DES DOCUMENTS AVANT LA DÉMATÉRIALISATION

Cela fait un an que l'ESAT Les Ateliers de l'Espoir compte une nouvelle activité : le tri et le classement de documents pour la mutuelle MGEN, avant leur numérisation. Une offre nouvelle qui permet de développer des aptitudes intellectuelles comme, la logique, l'attention, l'observation, faire des choix et bien d'autres...

l'équipe au complet

Descriptifs et ressentis des personnes de l'atelier sur leur travail :

« Dans un premier temps, on désagrafe, on scotche les papiers trop petits sur une feuille A4. Il faut regarder s'il n'y a pas d'informations importantes avant le collage et photocopier l'arrière du document si besoin. Ensuite, on classe les plis. Un pli, c'est un ensemble de documents correspondants à un bénéficiaire. On sépare en fonction des spécialités médicales de manière précise. On trie :

- Avec des feuilles roses, les documents principaux
- Avec des feuilles vertes, les documents à mettre à part
- Avec des feuilles bleues, les documents annexes

Parfois c'est plus compliqué en fonction des plis. Il y a aussi des papiers qui sont incomplets ou ne font pas partie de la liste. »

Dans l'atelier, ce travail a débuté avec une seule personne qui classait 50 plis par jour. Aujourd'hui, l'équipe comprend huit personnes qui réalisent 1000 plis quotidiennement, sans compter la personne qui s'occupe de la livraison des caisses ! C'est une activité porteuse et en

constante augmentation depuis le début. Elle permet d'acquérir des compétences administratives transposables dans le milieu ordinaire.

Les appréciations des travailleurs sont positives :

- « Je travaille ma mémoire, ma concentration ».
- « J'aime faire ce travail. Il me demande de l'attention ».
- « J'apprécie de changer d'activité entre le matin et l'après-midi ».
- « C'est agréable de travailler dans cette équipe ».
- « Ça me rappelle le travail en milieu ordinaire, c'est ce que je faisais avant d'arriver à l'ESAT ».

Après le travail de préparation réalisé à l'ESAT, les documents sont numérisés au sein de la mutuelle, ce qui permet la dématérialisation des documents papiers et facilite le traitement dans les services de la MGEN.

Sandrine A., Irène G., Patricia P., Sada N., Carole M., Martin D., Yannig A., Agents administratifs/ouvriers de l'ESAT

50 ANS DE LA BRETÈCHE : DU BIEN VIVRE ENSEMBLE !

L'ESAT La Simonière et l'ESAT les Ateliers de l'Espoir ont eu envie de se rassembler pour l'occasion, ce qui s'est fait le jeudi 27 Juin... jour de canicule !



lé manquant

Les membres du Conseil à la Vie Sociale (CVS), du comité d'entreprise des travailleurs et des salariés de chaque établissement se sont rencontrés régulièrement pour programmer cette journée afin qu'elle soit source de partage, d'échanges et de bien vivre ensemble.

Trémelin, joli domaine arboré et propice à la détente au bord du lac, a été choisi comme lieu privilégié afin de fêter cet événement.

Au programme :

- Une belle matinée, autour de jeux en bois, organisée en équipes mixtes, Saint Symphorien / Rennes ;
- Un repas partagé au restaurant sur le temps du midi ;
- Un temps de détente, balade autour du lac, trempette des orteils dans l'eau ;

- Un Flashmob autour de « Waka Waka » de Shakira. Celui-ci a eu un grand succès tant auprès des travailleurs et salariés qu'auprès du public nombreux à Trémelin ce jour-là ;
- Un discours remémorant les temps forts de l'association, retracés par Monsieur Jean-Luc Pallier, Président, en présence de membres du conseil d'administration.

Etun gâteau à la hauteur des 50 ans !

Un bel anniversaire que les 200 personnes des ESAT, SAESAT et S.A.T.L n'oublieront pas !

Sylvie Chenu,
chef de service social

Lauriane Eveillard,
conseillère sociale à l'ESAT les Ateliers de l'Espoir

Emilie Marie,
animatrice à la SAESAT les Ateliers de l'Espoir

UNE JOURNÉE SPÉCIALE À BORD DU CATAMARAN DE VOILE SOLIDAIRE « EPHATA » POUR LA SA-ESAT

L'association « Voile Solidaire » propose des sorties en mer au profit de personnes en situation de handicap, en maladie de longue durée, isolées, exclues.



catamaran



Catamaran, groupe

La SAESAT des Ateliers de l'Espoir en a bénéficié. Voici nos souvenirs :

Mardi 3 septembre, nous avons rejoint de bonne heure les animatrices à la Poterie pour partir à Dinard où mouille le bateau.

Nous enfions une veste de quart et un gilet de sauvetage et nous voilà embarqués sur ce splendide bateau de 18m de long et 8m de large avec un skipper et 3 bénévoles très accueillants.

La navigation commence, nous partons en direction de Cancale. Le skipper nous fait participer au montage de la grand-voile et du foc. Certains ont eu la possibilité de tenir la barre. « C'était une super expérience ». Nous avons pu, à tour de rôle, aller nous prélasser sur les filets à l'avant du Catamaran. « C'est bizarre de voir la mer sous nous mais c'était reposant et agréable ».

Vers 13h, nous sommes arrivés face à la plage de la Guimorais où nous avons pique-niqué dans le cockpit du bateau.

A 14h, nous avons repris le large pour retourner vers Dinard. Nous avons ressorti les voiles, coupé le moteur et nous nous sommes laissés porter par le vent. Sensation inoubliable.

Avant de partir, nous avons laissé un mot dans le livre d'or pour partager notre expérience avec tous les bénévoles. « Expérience que nous sommes prêts à refaire »

Emilie Marie
Animatrice de la SA.ESAT

Aurélien Hamon
Animatrice de la SA.ESAT

UNE NOUVELLE DÉCOUVERTE À LA SA ESAT LA SIMONIÈRE : LA CÉRAMIQUE

Accompagnés de Louise Lechard, en mission service civique, Kévin, Martine, Nathalie et Alain - quatre usagers de la S.A.E.S.A.T - se sont rendus au printemps, à l'atelier céramique de Corinne Veron, céramiste installée à Hédé, à proximité de La Simonière.

Après avoir appris les techniques de base de création, ils ont laissé libre cours à leur créativité tout au long des 5 séances:

- pétrissage de la terre,
- pose d'émaux de différentes couleurs...

Chacun a pu réaliser son oeuvre selon ses envies : vase, bol, oiseau, papillon.

et ainsi se découvrir de nouveaux talents, dans une bonne ambiance.

Une activité à renouveler au regard de l'envie que cela a suscité auprès des autres personnes de la SAESAT !

Sylvie CHENU

Chef de service social



légende manquante

LA RETRAITE ÇA SE PRÉPARE....POUR POUVOIR IMAGINER UN NOUVEAU DÉPART !



Bruno Malbezin

Après un parcours à l'IME de La Bretèche et des expériences de travail en milieu ordinaire, Bruno Malbezin travaille depuis 1982 à l'ESAT La Simonière. A quelques mois de prendre sa retraite, il a accepté de témoigner de son expérience.

Bruno a connu l'époque de l'élevage de moutons, les grandes cultures, les premiers chantiers d'entretien en espaces verts, les séjours aux sports d'hiver, la construction des bâtiments, et en a vu des directeurs et des moniteurs passer...

De 1998 à 2008, il fait des prestations de service dans une entreprise de tôlerie. Suite à la fermeture de cette entreprise, il revient à l'ESAT en 2008, à l'atelier pépinière puis en entretien des espaces verts.

En 2016, Bruno et d'autres seniors de l'ESAT participent à une formation « Re...traiter sa vie : un avenir en soi » organisé par l'ARESAT. Il en revient, enrichi

de ses expériences accumulées tout au long de sa carrière et commence à s'imaginer d'autres possibles au-delà du travail ...

Depuis 2017, Bruno demande à diminuer progressivement son temps de travail.

En 2019, il initie des démarches pour partir à la retraite, accompagné de Céline Houal, sa chargée d'accompagnement du SAVS, et il y a quelques jours, c'est avec le sourire que Bruno informe son moniteur d'atelier qu'il sera à la retraite le 1er mars 2020.

Les 6 prochains mois lui laisseront le temps d'organiser son « pot de départ » et de transmettre à ses « jeunes collègues » son expérience : « Quand je serai parti, il faudra bien qu'ils me remplacent...j'irai les voir de temps en temps à la Morandais sur leur chantier. J'ai aussi prévu de faire deux voyages et j'irai bricoler chez des amis... ».

De nouvelles expériences en perspective !

Sylvie CHENU

Chef de service social

LA RÉSIDENCE ENCHANTÉE

Depuis trois ans, la résidence participe au festival de la Flume Enchantée à Gévezé. D'abord en simples festivaliers, puis en campeurs et maintenant en tant que bénévoles ! En septembre, l'évènement a suscité beaucoup d'engouement, on vous en parle au travers de quelques témoignages :

(Antoine : éducateur référent de l'évènement / Guillaume : festivalier au camping / Emmanuel : festivalier en soirée pour le week-end / Thomas : bénévole depuis 2 ans avec l'association Gev'anim)



Thomas bén



Ambiance sur scène

Antoine, en quelques mots, c'est quoi le festival de la Flume Enchantée ?

« C'est un festival de musique, je connais son histoire et ses débuts. Le festival est né d'un projet d'école, celui d'Erwann Lefaix, gérant du bar « Le Casting » à Gévezé. En 2008, il a créé IntervRilles, une fêria bretonne avec des jeux grandeur nature pour réunir et faire vivre la commune. Par la suite, avec l'aide de bénévoles, a été créée l'association Gev'anim. Le festival est né comme ça ...

Attends, il y a un site internet qui en parle, celui de la Flume Enchantée d'ailleurs [festival-laflumeenchantee.fr/]. Le premier festival a eu lieu en 2012, sur un week-end entier, ils ont fait jouer plein de groupes sympas. Ceux qui m'ont marqué : Elmer foot beat, Neg'Marrons pour le côté nostalgique. »

Emmanuel, qu'est ce qui t'a attiré vers ce festival ?

« C'est le seul festival dans le coin que je connaisse. J'aime les artistes qui y sont, j'ai connu Vanupié... C'est du ragga-soul français. J'y retournerai l'année prochaine, peut-être en tant que bénévole. »

Guillaume, tu étais au camping sur le site du festival, c'était comment ?

« C'était bien. J'ai amené mes affaires, j'ai dormi en tente. J'ai été à la boulangerie le samedi matin à Gévezé et la journée je me reposais pour la soirée. L'ambiance était bonne, les concerts étaient bien. »

Thomas, le bénévole, c'est quoi pour toi ?

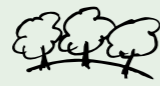
« Bénévolat ? c'est du contact avec du monde de l'extérieur, ça me permet de découvrir d'autres personnes. Bénévole, c'est un plus, on peut avoir des contacts avec les artistes (photos, autographes...). Ce sont des journées où il faut être en forme, faut tenir le choc, tôt le matin et tard le soir. En plus, on a un accès VIP (comme les personnalités de marque). C'est du travail quand même, quand on fait les branchements, quand on installe les spots, enceintes ... Super ambiance, aussi bien en tant que bénévole que festivalier. »

Conclusion de l'équipe et des résidents :


« l'année prochaine, on y retourne ! »

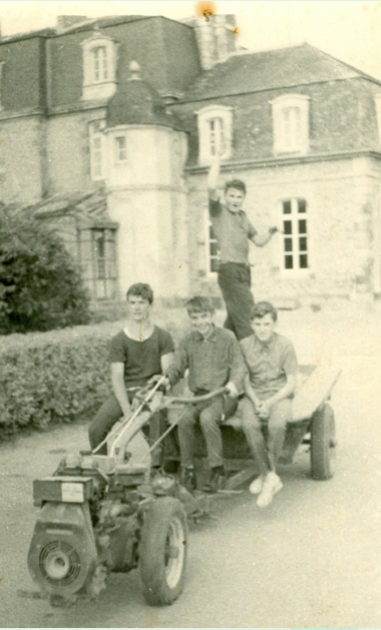
Anne-Laure HUET

monitrice-éducatrice à la résidence de la Combe.



L'association de la Bretèche fête ses 50 ans !

 **1970-2004**
à ST-Symphorien



22 novembre 1969 : Création de l'association « Centre de Formation de la Bretèche ».

L'objet de l'association est : « aider les enfants, les adolescents et les adultes déficients et inadaptés à s'insérer par le travail dans la vie sociale et ce, en leur offrant la possibilité d'un travail rémunéré soit dans un atelier créé à cet effet, soit par l'organisation du travail à façon ou toute autre activité pouvant donner lieu à rémunération. »

7 décembre 1970 : ouverture de l'IMPRO, établissement de formation professionnelle pour adolescents, avec un effectif de 19 garçons et 6 filles de 14 à 19 ans. Les activités se font au château de la Bretèche et sur les terres autour de celui-ci. Il n'y a pas encore d'internat, celui-ci s'installe plus tard dans le bâtiment jouxtant du château (24 places) la plupart des jeunes étant logés chez des familles d'accueil.

La bonne volonté, l'engagement, la rencontre, le sens social, l'enthousiasme et la solidarité conduisent les actions des professionnels.

60 jeunes sont à l'IMPRO en 1972, effectif qui monte ensuite à 87 jeunes. Le centre de placement familial est agréé pour 30 places. Des bâtiments sont construits par les éducateurs et les élèves pour abriter les activités (peinture, menuiserie). Le maraîchage se fait dans le jardin défriché à l'arrière du château.

Le bâtiment de la cour de l'IMPRO sert de hangar à moutons puis abrite l'atelier industrie, en partie atelier de sous-traitance pour Citroën.

Les sorties se font directement et seulement dans le milieu ordinaire (apprentissage, service militaire par exemple).

Les jeunes grandissent, deviennent adultes, certains ont besoin de structures adaptées et l'activité s'adapte à eux.

1^{er} janvier 1982 : création d'un Centre d'Aide par le Travail de 22 places, à l'IMPRO

Ses activités sont tournées essentiellement vers le domaine agricole : espaces verts, élevage, polyculture, potager. Les volailles et le potager fournissent la restauration. L'abattage des volailles est fait dans l'ancienne cuisine du château jusqu'en 1984.

Pendant les premières semaines, les travailleurs logent encore dans leur famille ou à l'internat. Ils mangent au château, dans la grande salle qui n'existe plus.

1974-76 : atelier IMPRO

La **ferme de la Simonière**, comportant un corps de bâtiment et des terres en friche est disponible au voisinage de la propriété. C'est là que le CAT se met en place progressivement avec l'acquisition d'un hangar agricole, d'un tracteur, de serres.

En 1987, le CAT, c'est un abattoir (50 à 100 volailles/semaine), 2 équipes d'espaces verts, la pépinière de végétaux, des espaces de grande culture et un élevage (lapins, canards, pintades, poulets et dindes). L'atelier mécanique se trouve dans l'étable de la Simonière.

1^{er} janvier 1982 : création d'un Foyer d'Hébergement, la Résidence de la Combe, afin de loger les jeunes adultes qui travaillent au CAT.

Il y a une majorité de garçons qui ont tous 20 ans. Chaque résident a sa clé, son référent. Le règlement se construit dans les blagues et la bonne humeur. C'est du bien vivre ensemble.

Différentes modalités de logements, individuels ou en petits collectifs, sont inventées dans plusieurs communes d'Ille et Vilaine pour favoriser l'insertion sociale et autonomie domiciliaire des jeunes (chambre pédagogique, appartement, Foyer de Jeunes Travailleurs) et répondre aux souhaits de vie autonome de certains travailleurs, en retrait de la vie collective du foyer (maisonnettes, appartements).

1989 : création de la Section Annexe au CAT (SACAT). Certains travailleurs ont des difficultés au travail. La SACAT permet de souffler ou de s'épanouir autrement.

Novembre 1996, ouverture d'un Service d'Accompagnement à la Vie Sociale : il accompagne, dans leur vie quotidienne, les personnes ayant un logement individuel. Le service comporte 12 places et est au départ situé à la résidence de la Combe.

En 2004, l'association accompagne environ 200 personnes. Elle n'a eu de cesse d'améliorer ses établissements et est inscrite dans un réseau de partenaires extérieurs qui lui permet de mieux répondre aux besoins des personnes. Elle a participé à la création d'un dispositif d'appui aux apprentis présentant un handicap, Grafic Bretagne et privilégie l'insertion professionnelle sous toutes ses formes (milieu ordinaire, atelier protégé, CAT).



Quelques jalons de son histoire

 **2004 - 2019 : La Bretèche déploie son rayon d'action et ses champs d'activité** (Rennes, Chantepie, Tinténiac, Mordelles)

15 mars 2004 : l'association se voit confier **la gestion des deux établissements de l'association L'Espoir**, situés à Rennes et Chantepie, en raison de carences graves de gouvernance.

- L'Institut Médico-Educatif l'Espoir (105 enfants et adolescents à partir de 6 ans) ouvert en 1959, -- Les Ateliers de l'Espoir, Centre d'Aide par le Travail (97 places), ouvert en 1969 et doté d'une SACAT depuis 1999.

L'association de l'Espoir est dissoute en novembre 2004.

Les activités des Ateliers de l'Espoir sont tournées vers la sous-traitance, le conditionnement, le nettoyage des locaux à l'extérieur.

La Bretèche accompagne alors environ 400 personnes. Un long travail de rapprochement débute, suivi d'une harmonisation progressive du fonctionnement de tous les établissements, pilotée par la direction générale. De nombreux travaux de réorganisation et modernisation sont effectués dans les établissements de l'Espoir, mais aussi à Saint Symphorien.

2012 : ouverture de la Résidence du Parc des Bois à Rennes : Ce foyer collectif prépare les résidents à la vie autonome. Il gère aussi plusieurs appartements, loués au voisinage de la résidence, afin de tester et développer les compétences indispensables à la vie chez soi.

Janvier 2014 : intégration du SAVA Itinéraire Bis à Mordelles, SAVS spécialisé dans l'accompagnement de personnes adultes souffrant de troubles psychiques, dans le cadre d'une fusion absorption.

Ce service est reconnu pour son expertise dans la santé mentale. De nouveaux partenariats s'organisent avec l'hôpital spécialisé Guillaume Régnier et les partenaires de santé.

2014 : Ouverture d'un service d'insertion de l'IME, le SAJeM (Service d'Accompagnement Jeunes Majeurs). Ce service vise à inscrire les jeunes de l'IME, âgés de plus de vingt ans, dans la réalité du monde, par un accompagnement hors les murs alors qu'il n'y a pas assez de places disponibles dans un établissement ou service médico-social adulte.

2017 : création d'un accueil de jour et de places de foyer de vie pour les personnes ayant besoin d'un accompagnement dans la journée et pour lesquelles le travail y compris en milieu protégé, n'est pas ou plus accessible. Le planning est adapté à chacun, en lien avec les partenaires. Le lieu d'accueil se veut vivant, chaleureux, et convivial, lieu où les personnes prennent plaisir à venir.

2019 : La Bretèche accueille plus de 600 enfants et adultes de 5 ans à plus de 60 ans

C'est une association en mouvement qui innove, résout, si besoin, à bouleverser son fonctionnement. Elle développe ses actions grâce à un réseau de très nombreux partenaires dans les domaines du médico-social, du social, de la santé, de la formation, de l'éducation, du travail, des vacances et loisirs.

Elle promeut l'inclusion, c'est à dire une ouverture voulue et pensée sur le monde extérieur, dans les dispositifs de droit commun et fait le pari du changement, en lien avec les obligations réglementaires, tout en restant fidèle à ses valeurs : « singularité, positivité et réciprocité ».



1987 : résidence la Combe



2007 : ESAT Rennes



2013 : résidence Parc des bois



2016 : IME Les Ateliers de l'Espoir

EN NOVEMBRE, LE MOI(S) SANS TABAC À L'ASSOCIATION LA BRETÈCHE



Au cours de l'année 2019, Anne-Marie Bignault, infirmière tabacologue à la polyclinique St Laurent de Rennes, a régulièrement accompagné quelques bénéficiaires du service autour de leur consommation de tabac. Elle a proposé de réfléchir ensemble à la mise en place d'actions d'information et de sensibilisation des personnes accompagnées sur la consommation de tabac.

Le « Mois Sans Tabac » est une action nationale pour convaincre et aider les fumeurs à arrêter de fumer. Dans ce cadre, le SAVS et le service social de l'ESAT des ateliers l'Espoir à Rennes ont obtenu un financement de la CPAM.

A la Bretèche, une **journée** pourra ainsi être consacrée à une action **d'information et de prévention** sur le tabac (risques sur la santé, coût, comment arrêter).

Elle se déroulera le **mardi 19 novembre, de 10h à 17h, à l'ESAT Les Ateliers de l'Espoir à Rennes.**

L'animation sera assurée par Anne-Marie Bignault et trois professionnelles de la Bretèche : Lauriane Eveillard, Angèle Bisson et Marie Gilbert.

Plusieurs activités seront proposées :

- Stand d'Information,
- Entretien individuel,
- Test respiratoire,
- Jeux,
- Animation comme la fabrication de « tote bag » (sac en toile) personnalisé.

Des affiches et des dépliants seront mis à disposition des différents services.

Nous invitons tous les adultes accompagnés au sein de l'Association La Bretèche à participer à cette journée d'information ludique et conviviale !

Vous avez la possibilité de vous inscrire et de demander des informations au SAVS ou à l'ESAT de Rennes.

SAVS de Tinténiac : 02 99 45 44 15

ESAT de Rennes : 02 99 84 10 02

Nous vous attendons avec grand plaisir dans votre démarche d'arrêt du tabac.

Marie GILBERT

CESF chargée d'accompagnement SAVS



LE SATL, UN SERVICE DE SOUTIEN LORS DES MOMENTS DE TRANSITION DANS LA VIE

Le SATL, Service d'Accompagnement au Temps Libéré, est un service d'accueil de jour de La Bretèche où on ne travaille pas mais où on peut savourer son temps libre en s'occupant à son rythme et selon ses envies.

Le SATL peut aussi être un passage, à un moment clé de la vie d'une personne, pour réfléchir sur sa vie, avant de poursuivre sa route.

Quelques exemples pour comprendre :

Passer au SATL pour l'entre-deux entre l'IME et le passage dans le monde adulte

Sandra est arrivée au SATL après sa scolarité à l'IME La Bretèche. Elle a été accompagnée durant 2 ans, par les équipes de l'IME et du SATL, effectuant plusieurs stages avant son admission officielle dans un lieu lui convenant.

Ce temps lui a permis :

- d'affiner son projet de vie,
- de confirmer qu'un accueil de jour était un lieu adapté pour elle.

Depuis août 2019, Sandra a quitté le SATL La Combe pour intégrer un service d'accueil de jour à St Malo.

Maxime n'avait pas de souhait précis vis-à-vis de son avenir. Après quelques temps, il a pu exprimer le souhait d'aller vers le travail. Il a fait des stages à l'ESAT La Simonnière et ainsi intégré en douceur la SAESAT.

Passer au SATL pour l'entre-deux entre la vie professionnelle à l'ESAT (et/ou la SAESAT) et la retraite

Martine, depuis qu'elle est à la retraite, vient 2 jours par semaine au SATL : elle a choisi de poursuivre des temps d'activités, comme lorsqu'elle était à la SAESAT.

Adrien a quitté le service d'accueil de jour de L'Hermitage pour se rapprocher de son domicile. Il apprécie les temps passés au SATL.

Le SATL adapte le planning proposé selon les envies et la fatigabilité des personnes : les emplois du temps sont régulièrement modifiés. La flexibilité du service permet aussi d'accueillir de nombreuses personnes en stage.

Nelly VIEL, Chef de service au SATL La Combe, nous en dit plus sur ce sujet, que les professionnels dénomment « fluidité des parcours ».

« Les besoins des personnes évoluent au cours de leur vie, selon leurs projets, leurs attentes, leurs choix. Lorsqu'on accompagne quelqu'un, il nous faut être vigilant lors de ses « tournants », ses « virages » de vie pour ne pas déraiper. Moduler l'accompagnement, être capable de souplesse, parfois même en acceptant l'incertitude et le retour en arrière, n'est pas un gage parfait de réussite mais contribue à prévenir et éviter les ruptures. »

Nelly Viel, Chef de service au SATL

Muriel Ferré, psychologue au SATL

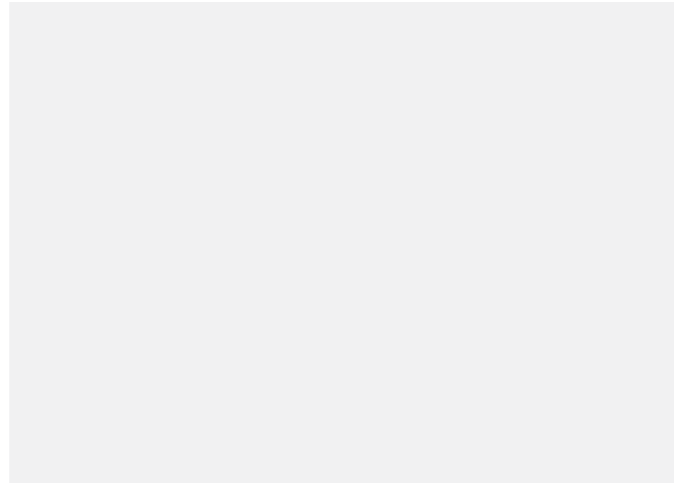
Vincent Cazé, éducateur

TEMPS CONVIVAL DE RENTRÉE DU SAVA...

L'occasion de fêter les 50 ans de la Bretèche en mots et en musique !



groupe de musique (Aurélié, Anne-Noëlle, Yoann Minkoff, Maëlle, Priscilla, Bélaïd)



la ferme de la Biardais

A chaque rentrée de septembre, l'équipe des professionnels du SAVA organise un barbecue auquel sont conviés tous les bénéficiaires accompagnés par le service. Le cru 2019 s'est déroulé le 19 septembre à la ferme de la Biardais à Mordelles, en présence d'administrateurs de la Bretèche, d'amis ou conjoints des bénéficiaires afin de célébrer les 50 ans de l'association.

Anne Saupin, Chef de service du SAVA a ouvert la séance par un mot d'accueil et a laissé la place à M. Jean-Luc Pallier, président de l'association. Lors de son discours, il a retracé l'histoire de la Bretèche en rappelant que le SAVA a rejoint l'association en 2014. Cette fusion a permis d'enrichir la Bretèche d'un nouveau domaine d'intervention sociale - accompagnement spécifique aux troubles psychiques - et de partager une éthique et des valeurs dans la manière d'accompagner.

Ce moment officiel a été poursuivi par un concert des Melting Carambar (groupe du Sava créé en 2013) qui se produisait pour la dernière fois. Les membres du groupe étaient heureux de cette ultime prestation et gardent un bon souvenir des années écoulées au rythme des répétitions et concerts. Tels les Rolling Stones en 1970, chacun va poursuivre vers d'autres horizons : nouveau groupe de musique ailleurs, fin d'accompagnement, investissement, autres....

Avec une pensée particulière pour Yoann Minkoff (musicien professionnel) qui a accompagné cet atelier musique et a coaché Aurélié, Bélaïd, Priscilla, Maëlle, Benoit avec bienveillance, humour et professionnalisme pendant ces 6 années ! Nous lui souhaitons de très belles Transmusicales 2019/2020 avec son groupe SONGO et du succès mérité !

Delayre Moureau Anne-Noëlle
Chargée d'accompagnement CESF

- PARTENARIAT AVEC UNE ÉPICERIE SOCIALE ET SOLIDAIRE-

L'occasion de fêter les 50 ans de la Bretèche en mots et en musique !



Un jeune homme au travail !

Depuis septembre 2018, une convention de partenariat a été signée entre l'IME La Bretèche à Saint Symphorien et l'EISSOR (Épicerie Intercommunale Sociale et solidaire à l'Ouest de Rennes, au Rheu).

<https://www.ouest-france.fr/bretagne/mordelles-35310/l-epicerie-sociale-et-solidaire-ouvre-bientot-5645721>

L'EISSOR gère cette épicerie particulière qui permet aux personnes et familles de quelques communes du secteur, ayant des ressources très limitées de se procurer des denrées alimentaires et des produits de première nécessité à des prix réduits.

La convention valide le fait que des jeunes - accompagnés d'un éducateur - assurent une prestation d'entretien du local de l'épicerie chaque mercredi après-midi.

L'une des jeunes explique : « on peut découvrir le métier sans stress...En plus c'est une activité à l'externe ».

Devant l'intérêt suscité par ce partenariat, la convention s'enrichit : un ou deux jeunes pourraient intervenir le jeudi matin avec les autres bénévoles de l'épicerie pour assurer la mise en rayon et la réception des denrées alimentaires et autres produits.

Cette coopération ouvre de nouvelles possibilités d'activités à l'extérieur de l'IME dans le futur.

Florence Gougeon
Enseignante

UNE JOURNÉE À LA MER POUR MIEUX FAIRE CONNAISSANCE - SIPPFO DE L'IME ESPOIR



Arrivée au Verger



On n'est pas bien là ?

La rentrée est faite. Chaque jeune a trouvé ses marques, connaît son emploi du temps, ne se perd plus dans les locaux.

Le 10 septembre, Départ 9 heures 30, 26 jeunes, 10 professionnels dans 4 minibus ; une petite troupe pour une belle journée au soleil de la plage du Verger à Cancale. Quelle découverte ! Certains n'ont jamais vu la mer.

Au programme de la matinée, un jeu de cohésion. Organisés en diverses équipes imposées, les jeunes ont pour mission de récolter des objets sur la plage pour construire ensemble une œuvre collective. Au start, c'est par une folle cavalcade que débute le ramassage. L'effervescence diminue une fois les objets trouvés. Vient alors le temps de la construction, où chacun doit trouver sa place dans l'œuvre de l'équipe.

Le soleil est haut maintenant, et la faim se faisant sentir, vient le temps du pique-nique. Il faut bien l'avouer il y a pire comme cadre pour manger un bout. L'ambiance est bonne, les jeunes se mobilisent pour distribuer les victuailles avec les professionnels.

Après le repas, division en groupes selon les affinités des uns et des autres :

- Balade digestive pour une large majorité, c'est l'occasion de profiter un peu plus du paysage.
- Pour quelques-uns c'est le moment tant attendu, de s'approcher de l'eau puis, pour finir, d'y mettre le pied. Et, le pantalon remonté, les baskets dans les mains, de profiter de l'eau, d'expérimenter les vagues. Des sensations nouvelles, un moment de bien être...
- Enfin, les derniers entament une partie de ballon rond, où chaque génération montre sa technique et son talent.

Vient le temps du retour, on se sèche les pieds, on se répartit le matériel, on vérifie que rien n'est oublié et on reprend la route. Cancale, puis Rennes et enfin l'I.M.E.

Fin de journée, belle journée ; début de l'année, belle année ?

HENNEQUIN Vincent
E.S. en apprentissage.

TITRE MANQUANT



Une formation FALC (Facile A Lire et à Comprendre) a été organisée à l'IME de Rennes le 26 et 27 septembre 2019 pour les salariés travaillant à la rédaction du journal associatif « A vous La Bretèche ».

Le FALC est un outil européen utilisé pour aider les personnes en difficulté avec la lecture à accéder à l'information. Il a été créé en 2009.

Pour vous permettre de comprendre son intérêt, trois participants à la formation vous proposent de comparer la rédaction d'un article paru dans le journal associatif n°3 avec sa transcription en mode FALC :

Qu'en pensez-vous ?

Article paru dans Ouest-France, le mercredi 21 juin 2017



Transcription de l'article en FALC

IME L'ESPOIR, LE « NON AU HARCÈLEMENT »

L'atelier théâtre a permis aux jeunes de l'IME de libérer paroles et gestes, autour des comportements liés au harcèlement.

Une journée pour parler, expliquer et dénoncer le harcèlement, s'est déroulée hier, à l'Institut Médico-Educatif l'Espoir, avec un groupe de 24 jeunes de l'établissement et trois élèves du collège des Gayeulles, situé dans le même quartier.

« Au préalable, Isabelle Ubach, référente académique de la cellule contre le harcèlement et les discriminations, est venue sensibiliser, former et prévenir l'ensemble du personnel pour lutter contre ce phénomène », précise Leslie Casarsa, éducatrice spécialisée. « Nous souhaitons que ce projet s'inscrive sur un plus long terme, car cette action de prévention nous paraît essentielle pour l'épanouissement des jeunes. »

Du théâtre, du sport, un projet artistique et un atelier animé par Isabelle Ubach, ont accueilli chaque élève au cours de cette journée de prévention. Les jeunes ont pu s'exprimer durant ces ateliers et participer ensemble à des projets, tels que l'élaboration d'une fresque collective intitulée Je respecte les différences, avec Charlotte Moreau, plasticienne, ou encore un atelier autour du sport qui aborde les notions de respect et de tolérance.

« Les élèves s'organisent entre eux, ils élaborent une pyramide comme au cirque en s'entraînant, prennent des photos et choisissent leur musique », précise leur éducateur sportif Franck Mainguené.

L'atelier théâtre, animé par Tamara Scott-Blacud, a permis aux élèves de libérer leurs paroles et leurs gestes au cours des saynètes improvisées, puis reprises, après une réflexion collective pour trouver de nouveaux comportements.

IME L'ESPOIR – « LE NON AU HARCÈLEMENT »

Le harcèlement c'est obliger une personne à faire quelque chose qu'elle ne veut pas. par exemple : une personne t'oblige à lui donner une cigarette ou à l'embrasser et tu ne veux pas.

L'Institut Médico Educatif (IME) de Rennes accueille des jeunes.

L'IME a travaillé sur le harcèlement.

Isabelle Ubach est une formatrice.

Isabelle travaille avec les écoles.

Elle est venue former les éducateurs et les instituteurs de l'IME de Rennes pour éviter le harcèlement.

Isabelle Ubach et les instituteurs ont organisé ensuite une journée sur le harcèlement avec les jeunes.

Les jeunes ont parlé du harcèlement :

- En dessinant avec Charlotte Moreau des histoires qui parlent de harcèlement ;
- En inventant du théâtre avec Tamara Scott-Blacud pour apprendre à dire non à celui qui harcèle ;
- En faisant des ateliers de sport avec Franck Mainguené pour apprendre à s'écouter et à se respecter.



ACHAT D'UNE MAISON A RENNES – UN PAS VERS L'AUTONOMIE DOMICILIAIRE

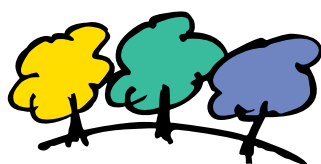
L'association la Bretèche a fait l'acquisition en septembre 2019 d'une maison à 500 m à vol d'oiseau de l'IME Espoir à Rennes.

L'achat de cette maison de 175 m² répond à un besoin d'accueillir des jeunes en Internat dans un lieu bien desservi en transports en commun.

Cette acquisition aura pour finalité de poser les bases d'un apprentissage à l'autonomie domiciliaire pour les jeunes que nous accompagnons.

CONVENTION D'EXTERNALISATION DE L'UNITE D'ENSEIGNEMENT PARTIELLEMENT EXTERNALISEE DE L'IME LA BRETECHE AU SEIN DE L'ECOLE PRIMAIRE PUBLIQUE LUCIE ABRAC DE SAINT DOMINEUC (35)

L'Education Nationale, la mairie de Saint Domineuc et l'association La Bretèche ont signé une convention en août 2019 afin de favoriser la scolarisation des élèves en situation de handicap et de faciliter les coopérations entre les établissements et services municipaux. La mairie de Saint Domineuc a mis à disposition de l'IME de Saint Symphorien une salle pour accueillir l'unité d'enseignement externalisée au sein de l'établissement scolaire de l'Ecole Lucie Abrac dirigée par M. Pierre Chapa.



ASSOCIATION
LA BRETECHE
Créée en 1969

1, route de St-Symphorien
F - 35630 ST-SYMPHORIEN
02 99 45 55 04

Association régie par la loi du 1^{er} juillet 1901 déclarée à la Préfecture d'Ille-et-Vilaine le 3 décembre 1969 sous le n° 4450, adhérente au Graal (Groupe de Recherches et d'Actions des Associations Locales) et affiliée à l'UNAPEI et à l'UNIOPSS, Unions Nationales reconnues d'utilité publique.

Directeur de la publication : Philippe Leclerc

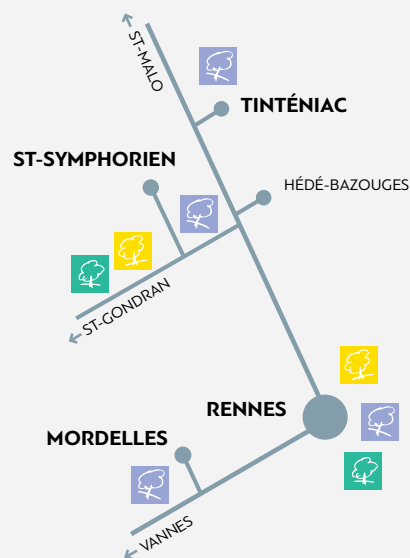
Comité de rédaction : Jean-Luc Pallier – Catherine Ouedraogo – Annie Rabajoie-Duchêne - Adeline San José Perez - Sylvie Chenu - Lauriane Eveillard - Emilie Marie - Vincent Hennequin - Florence Gougeon - Anne-Laure Huet - Emilie Marie - Aurélie Hamon - Nelly Viel - Muriel Ferré - Vincent Cazé - Anne-Noëlle Delayre Moureau - Marie Gilbert

Secrétaire de rédaction : Annie Rabajoie-Duchêne

Maquette : Alice Escudero

Visuel de couverture : Julien Rouvel – www.julienrouvel.fr

Du 1^{er} Impression : Imprimerie du Rimon.



RÉSIDENCE LA COMBE

3, route de Hédé
F - 35630 ST-SYMPHORIEN
02 99 45 48 88



INSTITUT MÉDICO-ÉDUCATIF IME LA BRETECHE

1, route de St-Symphorien
F - 35630 ST-SYMPHORIEN
02 99 45 47 35



ÉTABLISSEMENT ET SERVICES D'AIDE PAR LE TRAVAIL ESAT LA SIMONIERE

2, La Simonière
Route de St-Gondran
F - 35630 ST-SYMPHORIEN
02 99 45 41 15



SERVICE D'ACCOMPAGNEMENT À LA VIE ACTIVE SAVA ITINÉRAIRE BIS

2, rue Jeanne d'Arc
F - 35310 MORDELLES
02 23 41 60 99



SERVICE D'ACCOMPAGNEMENT À LA VIE SOCIALE (SAVS)

Les Vairies
F - 35190 TINTÉNIAC
02 99 45 44 15



RÉSIDENCE PARC DES BOIS

15, allée des Îles Chausey
F - 35700 RENNES
02 99 28 36 90



INSTITUT MÉDICO-ÉDUCATIF IME L'ESPOIR

13, allée des Îles Chausey
F - 35700 RENNES
02 99 84 12 12



ÉTABLISSEMENT ET SERVICES D'AIDE PAR LE TRAVAIL ESAT LES ATELIERS DE L'ESPOIR

44, rue des Veyettes
F - 35000 RENNES
02 99 84 10 02